

广州市城市
一刻钟便民生活圈
建设专项规划

(解读版)

广州市商务局
二〇二五年十月



一、规划范围

本次规划范围为广州市行政辖区范围，面积为 7434.4 平方公里。

二、规划原则

国家要求与广州特色相结合。围绕实现城市一刻钟便民生活圈便利化、标准化、智慧化、品质化“四化”目标，聚焦优化空间布局、补齐设施短板、营造多元场景、壮大市场主体、完善创新管理五大任务，落实国家有关要求。同时依托广州作为国家中心城市、国际消费中心城市、千年商都、岭南特色城市、美食之都、粤菜大本营等特质，凸显广州特色，建设具有“国际范”“广州味”“多元化”“便利性”“烟火气”“服务优”的城市一刻钟便民生活圈。

目标导向与问题导向相结合。坚持目标导向，以建设一批布局合理、业态齐全，功能完善、服务优质，智慧高效、快捷便利，规范有序、商居和谐的便民生活圈为目标，进一步提升服务便利化、标准化、智慧化、品质化水平，强化城市一刻钟便民生活圈对恢复和扩大消费的支撑作用，形成广州样板。坚持问题导向，围绕“问需于民、问计于民”“缺什么、补什么”“因城施策、一圈一策”的原则，摸清社区在业态配置和服务等方面的短板，深入了解居民在购物、用餐、养老、托幼等方面的实际需求，把居民的需求清单转为项目清单；与居民、商家等加强沟通对接，问计于民、问政于民，通过针对性地配齐基本保障类业态和品质提升类业态，满足

居民多样化的消费需求。

近期重点与远期统筹相结合。将试点建设工作作为近期工作重点，制定多个试点生活圈子具体建设指引，有序有效指导试点圈子具体建设工作。强化全市城市一刻钟便民生活圈建设的远期统筹，分类分策形成全市城市一刻钟便民生活圈总体布局。

三、规划目标

到 2025 年，各区每年度推动不少于 1 个一刻钟便民生活圈建设，建成布局合理、业态齐全、功能完善、智慧便捷、规范有序、服务优质、商居和谐的城市便民生活圈，培育和引进一批具有影响力的社区品牌连锁企业，试点区域居民满意度达到 90%以上。

到 2030 年，全市城市社区实现一刻钟便民生活圈基本保障类业态全覆盖，通过构建多元化、多层次的生活服务体系，全面提升便民生活圈便利化、标准化、智慧化、品质化水平，形成协同高效、体系完善、布局合理、运营规范、智慧便捷的城市一刻钟便民生活圈，居民满意度达到 90%以上。

四、规划布局

全市共计划定一刻钟便民生活圈 718 个，平均面积为 2.29 平方公里，平均服务半径为 800 米，平均服务人口规模为 2.17 万人。

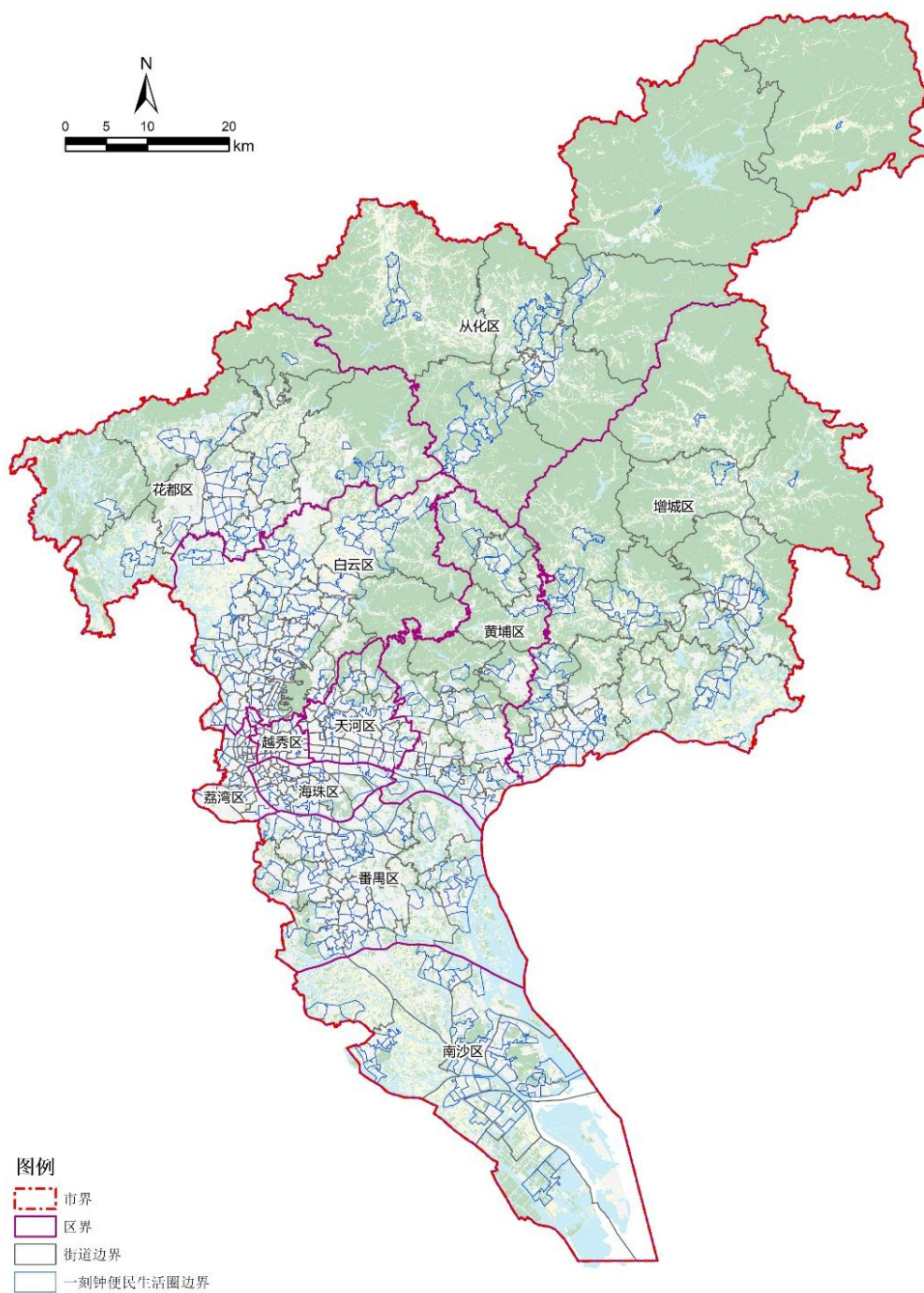


图 1 广州市一刻钟便民生活圈规划图

五、一刻钟便民生活圈分类

根据社区发展基础、建筑建设年限、人口结构与未来发展的规划方向，综合研判，因地制宜划定老年友好型、青年

活力型、国际包容型、综合市民型四类城市一刻钟便民生活圈。

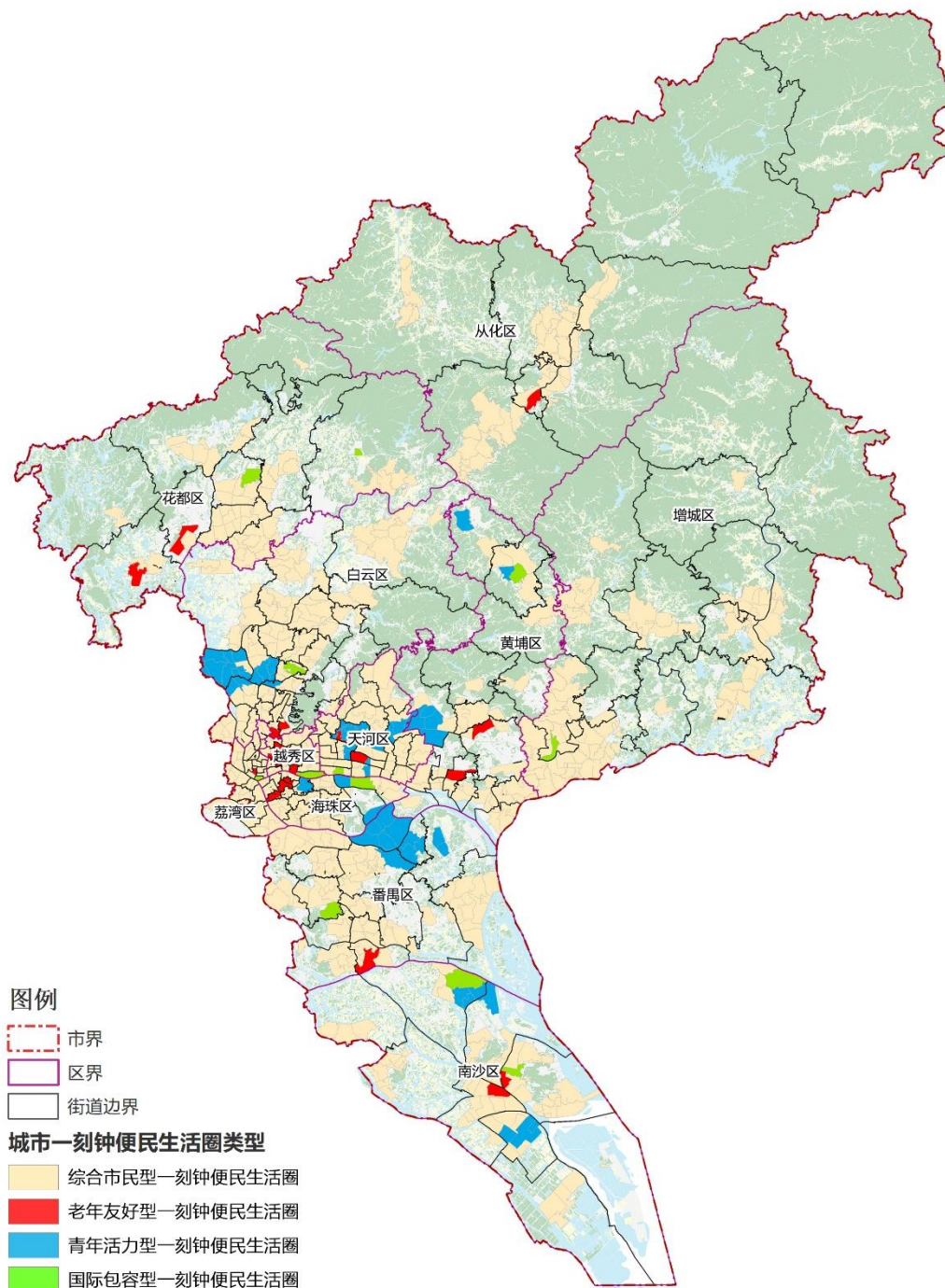


图 2 一刻钟便民生活圈分类布局图

六、一刻钟便民生活圈发展形态

根据《城市一刻钟便民生活圈建设指南》，由于历史沿革、地理条件、发展基础等原因，城市一刻钟便民生活圈呈现三种发展形态，分别是组团式或集聚式、街坊式或街区式、分布式或分散式。

集聚式发展形态：集聚式一刻钟便民生活圈主要以一个或多个商业综合体、购物中心、便民商业中心等综合性商业设施为核心，零散商业网点为补充，满足社区居民及部分流动消费者生活消费需求的商业发展形态。

在建设模式方面，集聚式一刻钟便民生活圈应以社区嵌入式服务综合体、综合性商业设施为核心，零散商业网点为补充，社区商业中心应在生活圈中心处建设，有便捷的交通条件，宜以集中独立商业的形式出现。

街坊式发展形态：街坊式一刻钟便民生活圈主要沿社区周边道路相对集中配置商业设施，以满足社区居民生活消费需求为主的商业发展形态。

在建设模式方面，街坊式一刻钟便民生活圈一般沿社区周边道路相对集中配置商业设施，店铺沿街比例较高，可结合现有骑楼进行建设。

分散式发展形态：分散式一刻钟便民生活圈受客观条件限制，主要利用分散的社区商业设施建设便民网点的商业发展形态。

在建设模式方面，分散式一刻钟便民生活圈利用分散的社区商业设施建设便民网点的商业发展形态。

七、一刻钟便民生活圈业态配置标准

基本保障类：基本保障类是主要保障社区居民一日三餐、生活必需品、家庭生活服务等基本消费需求的服务要素，强调与日常生活密切相关的基本需求。其中需要重点考虑面向老人、儿童的基本服务要素，保证社区人口规模与社区网点发展相匹配，对于能满足所有居民就近消费的基本生活需要，应当优先配齐。

重点在居民“家门口”（步行5-10分钟范围内），优先配齐购物、餐饮、家政、快递、维修等基本保障类业态，引进智能零售终端，让消费更便捷。

品质提升类：在满足一刻钟便民生活圈基本需求的基础上，品质提升类指标可进一步提升居民生活品质，满足社区居民休闲、健康、社交、娱乐、购物等个性化、多样化、特色化的更高层次消费需求的服务要素。该类指标强调与生活品质密切相关的提升类商业业态，以求更好增强社区商业品牌化、连锁化、特色化，加快升级传统消费并提升服务消费比重。

重点在居民“家周边”（步行15分钟范围内），因地制宜发展文化、娱乐、休闲、社交、康养、健身等品质提升类业态，让消费更舒心。

特色供给类：在满足一刻钟便民生活圈基本需求与品质提升需求的基础上，进一步结合广州“凉茶”文化、“早茶”文化、夜间消费习惯等广式生活特色，配齐早茶店、凉茶店等特色供给类业态。

八、一刻钟便民生活圈建设评价标准

以“业态配置+建设效果”两个方面为评价考核重点，制定广州市城市一刻钟便民生活圈评价体系。

业态配置评价：评价类别由基本保障类、品质提升类和特色供给类三类组成。评价内容包括商业业态/网点/设施等87项。总计100分，得分 ≥ 90 分为优秀， $80 \leq \text{得分} < 90$ 分为良好， $70 \leq \text{得分} < 80$ 分为合格，得分 < 70 分为不合格。

建设效果评价：评价类别包括“人民满意”“服务体验”两个维度。总计100分，得分 ≥ 90 分为优秀， $80 \leq \text{得分} < 90$ 分为良好， $70 \leq \text{得分} < 80$ 分为合格，得分 < 70 分为不合格。评价结果为合格及以上的，最终分别确定为基础型、提升型、品质型一刻钟便民生活圈。

九、广州一刻钟便民生活圈特色业态建设要求

根据《关于推进城市一刻钟便民生活圈建设的意见》《城市一刻钟便民生活圈建设指南》《全面推进城市一刻钟便民生活圈建设三年行动计划（2023—2025）》，结合广州生活圈特色情况，创新提出“1+1+6+3”核心建设内容与具体指引，包括1个一刻钟生活圈智慧化服务平台、1个便民邻里中心、6个“一”的重点保障业态、3个广州特色便民设施。

建设1个一刻钟便民生活圈智慧服务平台：小程序为载体，整合本地生活资源，构建广州一刻钟便民生活圈智慧服务平台。

建设1个便民邻里中心：便民邻里中心指一种集合了多

种生活服务设施的新型社区服务概念，旨在为社区居民提供菜市场、超市、政务服务、卫生健康服务、电商直播带货、舞蹈瑜伽、健身房、图书馆、活动中心、老年活动区等“一站式”的便利服务，满足居民的基本生活需求，丰富文化娱乐生活，真正实现便民、利民、惠民的目标。

因圈施策补齐6个“一”：六个“一”是居民反映日常需求多、相对短缺的业态，即：发展“一店一早”（便利店、早餐店），补齐“一菜一修”（菜市场、小修小补），服务“一老一小”（养老、托育）。应结合不同社区的实际情况，分类研究是业态短缺、还是距离远，是品类不全、还是服务不好等，因地制宜、因圈施策推动解决。

着力培育凸显3类广州特色便民设施：推进广州老字号进社区，培育壮大广式特色店，推进花店进社区。